



BIRD

BELGIAN INFLAMMATORY
BOWEL DISEASE RESEARCH
AND DEVELOPMENT

Vaccination contre Covid-19 chez les patients atteints de la maladie de Crohn et de la colite ulcéreuse

QUESTIONS ET RÉPONSES

Update 28/04/2021

EduCom BIRD



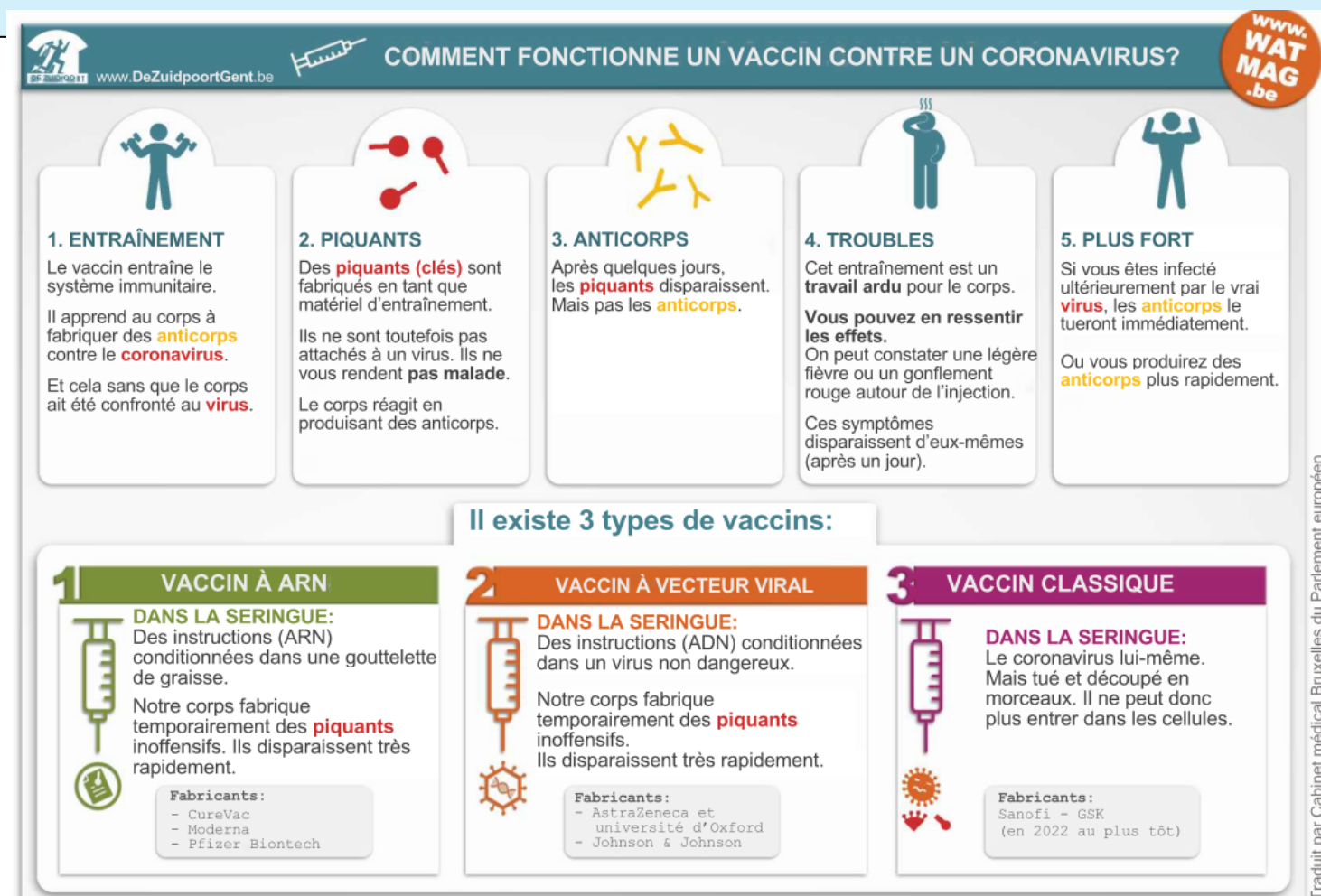
Belgian IBD nurses and study coordinators association

QUESTION 1 : La vaccination contre Covid-19 est-elle recommandée pour les patients atteints de MICI ?

Oui, la vaccination contre la covid-19 est fortement recommandée pour les patients atteints de MICI



QUESTION 2 : Comment les vaccins fonctionnent-ils et quels sont leurs avantages ?



QUESTION 3 : Suis-je éligible à la vaccination prioritaire ?

Certains (mais *pas tous*) patients atteints de MICI peuvent en effet bénéficier d'une vaccination prioritaire, comme le stipulent les recommandations du Haut Conseil de la Santé (CSS).

Les groupes concernés sont les suivants:

- les patients atteints de MICI travaillant dans le secteur des soins ou dans les "professions essentielles" telles que définies par les autorités belges
- les patients âgés de 65 ans ou plus atteints de MICI
- les patients atteints de MICI âgés de 18 à 64 ans qui sont traités avec une "thérapie immunomodulatrice".
- les patients atteints de MICI présentant d'autres facteurs de risque
- les patientes atteintes de MICI qui sont enceintes (vaccination préférentielle au cours des 6 premiers mois)

QUESTION 3a : Quels sont les traitements des MICI qui relèvent du terme "thérapie immunomodulatrice" ?

Méthotrexate (Ledertrexate[®], Metoject[®])

6-mercaptopurine (Puri-nethol[®])

Azathioprine (Imuran[®])

Thérapie anti-TNF

- Infliximab (e.a. Remsima[®], Inflectra[®], Remicade[®], Flixabi[®], Zessly[®])
- Adalimumab (e.a. Humira[®], Hulio[®], Amgevita[®], Hyrimoz[®], Idacio[®], Imraldi[®])
- Certolizumab (Cimzia[®]) Golimumab (Simponi[®])

Védolizumab (Entyvio[®])

Ustekinumab (Stelara[®])

Tofacitinib (Xeljanz[®])

Stéroïdes à forte dose pendant > 4 semaines

La plupart des médicaments à l'étude



QUESTION 3b : Quels autres patients atteints de MICI sont prioritaires pour la vaccination ?

Les patients atteints de MICI travaillant dans le secteur des soins ou dans les "professions essentielles" telles que définies par le gouvernement belge

Les patients atteints de MICI âgés de 65 ans ou plus

Patients atteints de MICI avec d'autres facteurs de risque tels que définis par le CSS (tableau)

Comorbidité	Age	Priorité	Niveau	Epidémio
Maladies pulmonaires chroniques	45-64	1	A	Mortalité
Maladies cardiovasculaires chroniques	45-64	1	A	Mortalité
Maladies neurologiques chroniques – Démences	45-64	1	A	Mortalité
Diabète sucré, Type 1 & 2	45-64	1	A	Mortalité
Cancers “ solides “ (non hématologiques)	45-64	1	A	Mortalité
Cancers hématologiques	18-64	1	A	Mortalité
Maladies hépatiques chroniques (Child-Pugh B et C)	18-64	1	A	Mortalité
Maladies rénales chroniques (CDK G3a à G5)	18-64	1	A	Mortalité
Patients dialysés				
Obésité et obésité morbide (BMI ≥ 30 kg/m2)	45-64	1	A	ICU
Patients immunodéprimés (hors VIH)	18-64	1	A	-
Receveurs d'une transplantation	18-64	1	A	-
Patients sur les listes d'attente				
Syndrome de Down	18-64	1	A	-
Hypertension	45-64	1	B	ICU
Syndrome d'immunodéficience acquise (SIDA – VIH)	18-64	1	B	-
CD4+ < 350 cellules/μL				
Maladies rares	18-64	1	C	-

https://www.health.belgium.be/sites/default/files/uploads/fields/fpshealth_theme_file/20210205_css-9618_priorites_vaccination_covid-19_vweb2.pdf

QUESTION 3c : Que dois-je faire si je pense pouvoir bénéficier d'une vaccination prioritaire ?

L'enregistrement des patients qui peuvent bénéficier d'une vaccination prioritaire se fait en premier lieu par l'intermédiaire de votre médecin traitant et des mutuelles de santé.

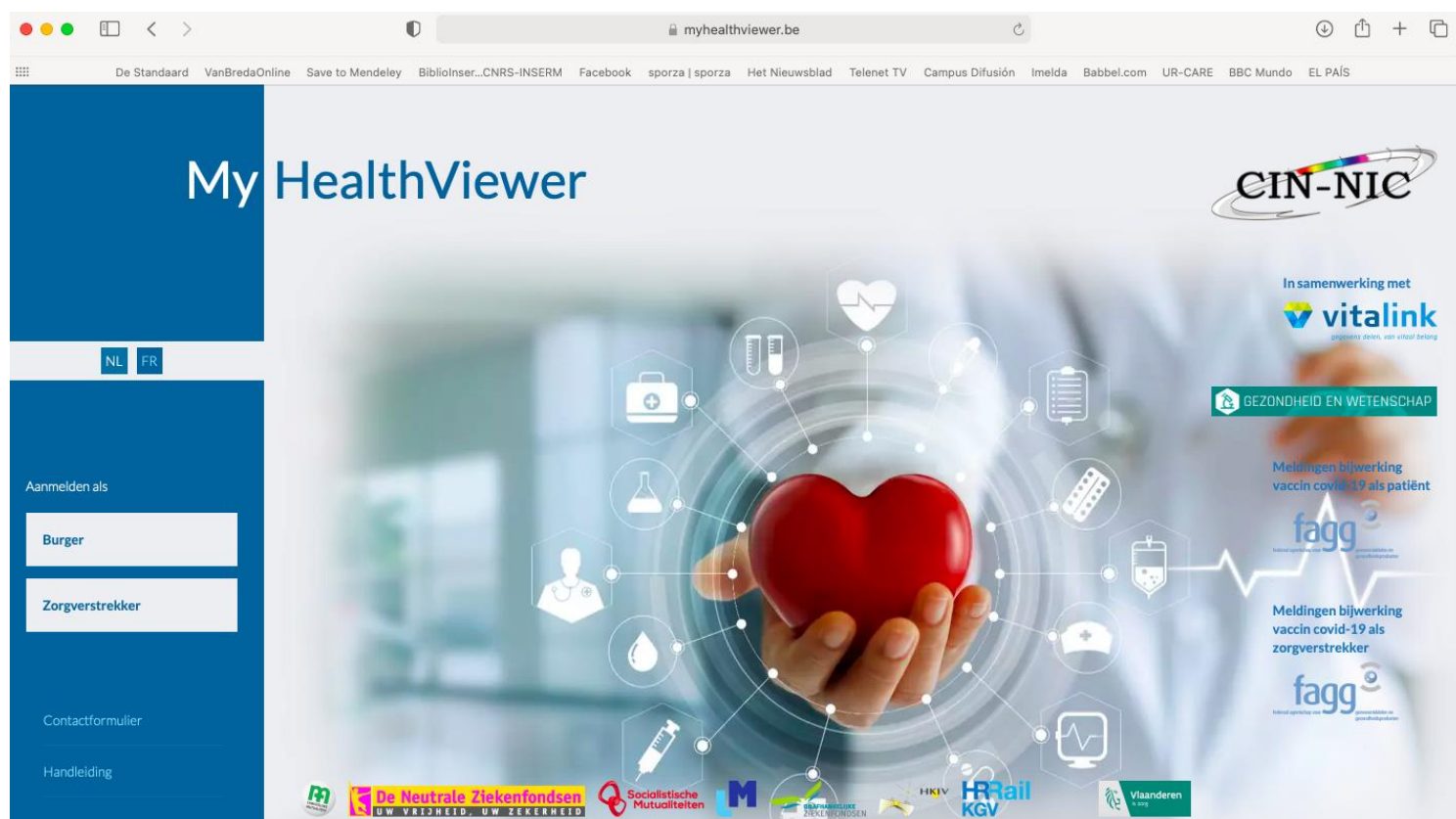
Vous pouvez donc faire peu ou rien vous-même

Il est toutefois important que votre médecin traitant soit bien informé de votre dossier et de vos médicaments actuels, et que ceux-ci soient correctement inscrits dans votre dossier médical (global).



QUESTION 3c : Où puis-je savoir si je figure sur la liste des vaccins prioritaires ?

- Vous pouvez le vérifier sur **www.myhealthviewer.be**



QUESTION 4 : Dois-je suspendre mes médicaments contre ma MICI aux alentours des moments de vaccination ?

Non, les médicaments contre les MICI ne doivent pas être interrompus au moment de la vaccination



QUESTION 5 : Le vaccin fonctionnera-t-il aussi bien chez les patients atteints de MICI que chez les autres personnes ?

Des études spécifiques sur l'efficacité des vaccins covid-19 chez les patients atteints de MICI font défaut, mais on peut supposer que l'efficacité est la même pour les patients atteints de MICI que pour la population générale.

Théoriquement, l'effet d'une vaccination peut être légèrement moindre chez les patients atteints d'une MICI sous "thérapie immunomodulatrice", mais les données spécifiques à ce sujet font défaut.

- Cela ne signifie en aucun cas que le vaccin ne fonctionnerait pas ou ne serait pas utile pour les patients sous "thérapie immunomodulatrice".
- Ce n'est pas une raison pour interrompre temporairement la "thérapie immunomodulatrice"

QUESTION 6 : Un type particulier de vaccin est-il préféré pour les patients atteints de MICI ?

Tous les vaccins disponibles en Belgique ont un bon effet protecteur contre la progression de la maladie, l'hospitalisation et le décès dû au Covid-19.

Tous les vaccins disponibles en Belgique sont considérés comme sûrs chez les patients atteints de MICI.

Il est donc généralement recommandé de se faire vacciner dès que l'occasion se présente, **quel que soit le type de vaccin** proposé.

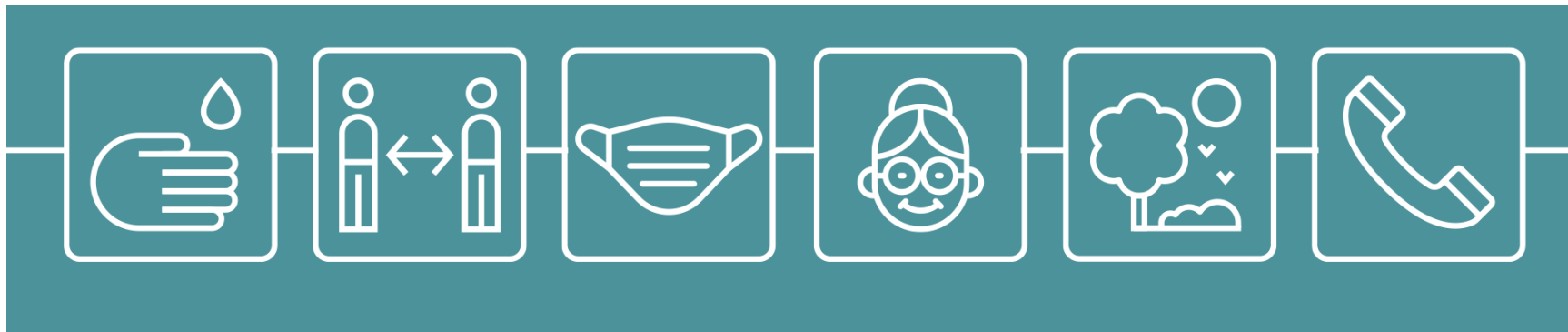
Bien sûr, dans le respect des règles imposées par le CSS:

Par exemple, Astra-Zeneca, à ce jour, uniquement chez les patients de plus de 40 ans.

QUESTION 7 : Dois-je continuer à suivre les mesures après la vaccination ?

Oui, il est important de continuer à suivre les mesures de coronavirus même après avoir été vacciné

Ce n'est que lorsque suffisamment de personnes seront vaccinées et protégées contre le virus que les mesures de protection contre le coronavirus seront assouplies et que nous pourrons retrouver notre liberté



QUESTION 8 : Où puis-je m'adresser pour des questions supplémentaires ?

Si vous avez des doutes ou des questions, il convient de consulter votre médecin généraliste ou votre spécialiste traitant.

La consultation est particulièrement souhaitable dans les situations suivantes:

- Grossesse
- Maladie/fièvre
- Récemment, la maladie covid-19
- Allergies graves



